



Ylijäämä- ja uusiomaa-aineksiin liittyvät viranomaisyhteistyötarpeet

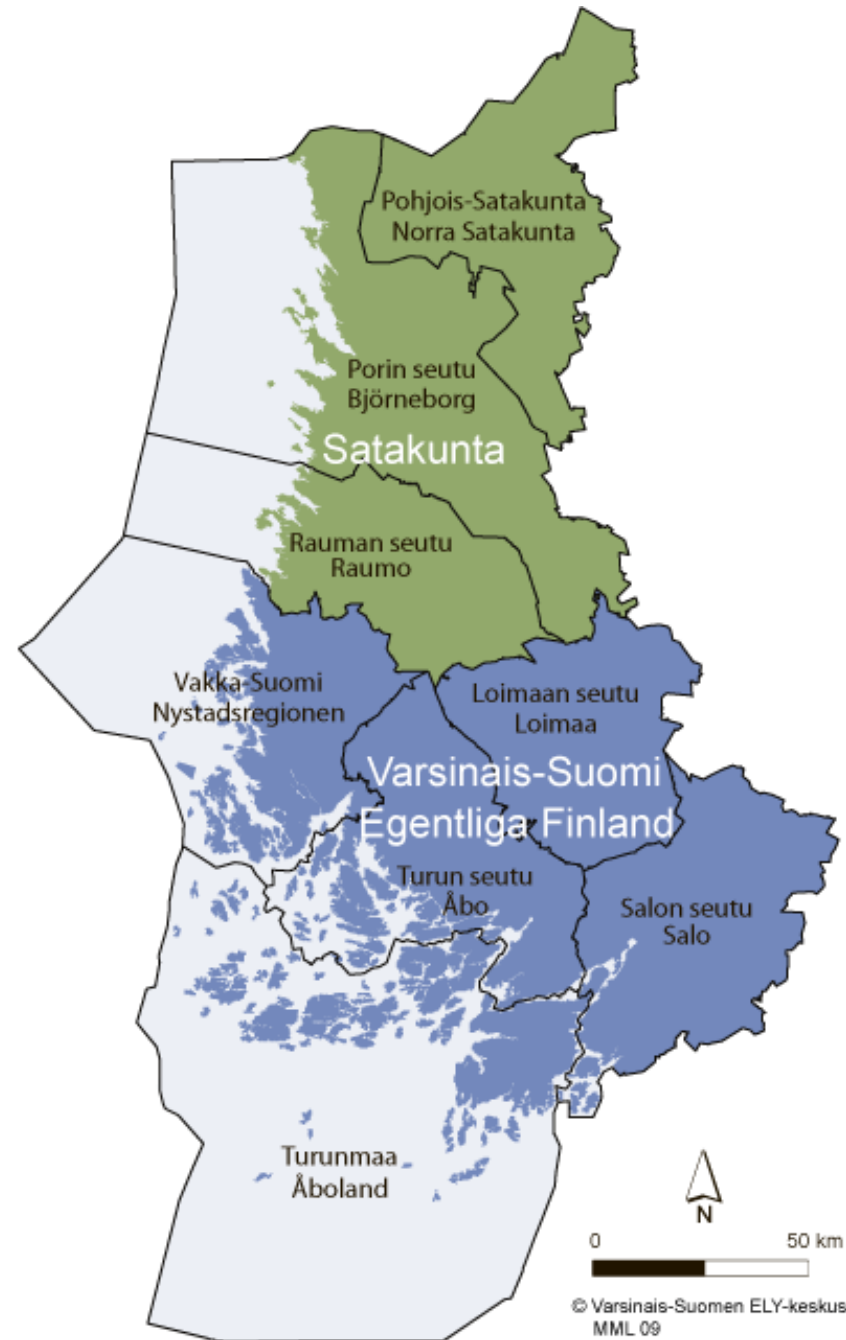
Varsinais-Suomen
ylijäämä- ja uusiomaa-ainesseminaari
27.4.2016



Varsinais-Suomen ELY-keskuksen tehtävät ympäristönsuojelussa

- Alueellinen ohjaus, neuvonta ja valvonta ympäristönsuojelulainsäädännön ja jätelainsäädännön asioissa
- Yleisen edun puhevallan käyttö esim. vesiensuojelu- ja luonnonsuojeluasioissa
- Valtion valvontaviranomaisen aluehallintoviraston (AVI) myöntämässä luvissa
- Kunnan ympäristönsuojeluviranomaisen toiminnan tukeminen (esim. neuvonta, lausunnot, koulutusseminaarit)

Kunnalla on keskeinen rooli ympäristönsuojelu- ja jäteasioissa: paikallinen ohjaus, neuvonta ja valvonta sekä jätehuoltoviranomaisena toimiminen.





Varsinais-Suomen ylijäämämaiden käsittely- ja maankaatopaikkojen YVA-hankkeet

- Rouskis Oy:n Korvenmäen jäteaseman toimintojen laajennus YVA (Yhteysviranomaisen lausunto 12.5.2005)
- Rudus Oy ja Palovuoren Kivi Oy Kiviaineksen otto ja kierrätysalueet ja ylijäämämaiden vastaanotto Turun seudulla (Yhteysviranomaisen lausunto 11.6.2009)
- Turun kaupungin Saramäen maa-ainestoiminta (Yhteysviranomaisen lausunto 10.9.2013)
- Lassila&Tikanoja Oyj:n Uudenkaupungin materiaalinkäsittelykeskus (Yhteysviranomaisen lausunto 16.10.2014)
- Destia Oy:n Lakarin ylijäämämaan ja rakennusmateriaalien kierrätyspaikka Kaarinassa (Yhteysviranomaisen lausunto 14.10.2014)
- NCC Roads Oy:n Turun seudun kierrätysterminaali – Turku – Masku-Rusko (Yhteysviranomaisen lausunto 27.3.2015)



Ympäristölupa- ja yva-menettelyissä mukana olevat viranomaiset

- Kuntien ympäristönsuojelu-, terveydensuojelu-, rakennusvalvonta- ja kaavoitusviranomaiset
- ELY Y ja L
- Maakuntaliitot
- Museoviranomaiset
- Aluepelastuslaitos
- TUKES
- Evira
- SYKE, GTK, VTT...



Kysymyksiä, jota vaativat usein yhteydenpitoa kunnan ja ELYn välillä

- Tarvitaanko ympäristölupa/ilmoitus?
- Onko aines jätettä ja sen käsittely pienimuotoista vai ammattimaista?
- Toimivaltainen lupaviranomainen kunta vai AVI?
- Toimivaltainen valvontaviranomainen kunta vai ELY?
- Mitä muita lupia tarvitaan?
- Maankäytön tavoitteiden toteutuminen?
- Muut asiantuntijat?



Yleinen ympäristöluvanvaraisuus (YSL 27 §)

Jätteen ammattimaiseen ja laitosmaiseen käsittelyyn ja jätevesien käsittelyyn tarvitaan ympäristölupa (Laitosluettelo YSL liite 1 taulukko). Toimivaltainen lupaviranomainen määräytyy ympäristönsuojeluasetuksen mukaan (kunta/AVI).

Ympäristölupa tarvitaan myös:

1. Toimintaan, josta voi aiheutua vesistön pilaantumista eikä kyse ole vesitalouslupan vaativasta hankkeesta. (AVI lupaviranomainen, ELY arvioi luvan tarpeen ja valvoo)
2. Jätevesien (myös hulevedet) johtamiseen, josta voi aiheutua ojan, lähteen tai noron pilaantumista. (Kunta lupaviranomainen)
3. Toimintaan, josta voi aiheutua NaapL:n tarkoittamaa kohtuutonta rasiutusta. (Kunta lupaviranomainen)

Pohjavesialueella laitosluetteloä vähäisempäänkin toimintaan tarvitaan ympäristölupa, jos voi aiheutua pilaantumisen vaaraa. (Kunta lupaviranomainen)



Ympäristölupaviranomaisen toimivalta YSA 1§

Kunta

- Alle 50 000 t vuotuiselle jätemäärälle mitoitettu maankaatopaikka.
- Pilaantumattoman maa-ainesjätteen muu käsittely, alle 50 000 t vuodessa.
- Muu kuin YSAssa lueteltu ammattimainen tai laitospäinen jätteen käsittely alle 20 000 t vuodessa.

Aluehallintovirasto AVI

- Kaatopaikka, myös väh. 50 000 t vuotuiselle jätemäärälle mitoitettu kaatopaikka.
- Pilaantumattoman maa-ainesjätteen käsittely, väh. 50 000 t vuodessa.
- Paikka, jossa käsitellään muualla syntynyttä vaarallista jätettä.
- Muu kuin YSAssa lueteltu ammattimainen tai laitospäinen jätteen käsittely väh 20 000 t vuodessa.

Valvontaviranomainen ja luvan tarpeen arviointi:

Kunta

ELY-keskus

Erityisesti toiminta-alueet, joissa sekä kunnan että AVIn ympäristölupia, vaativat viranomaisien välistä yhteistyötä (luvan tarve, valvontakäynnit, yhteistarkkailu)



Onko kaivettu maa-aines jätettä?

Ei, jos:

Haitta-ainepitoisuudet eivät aiheuta pilaantumisen vaaraa.

- Alittaa pima-asetuksen (VNA 214/2007) kynnyksarvon TAI alittaa käyttöpaikan taustapitoisuuden
- Jos pitoisuus ylittää kynnyksarvon mutta alittaa alemman ohjearvon, kyseessä maa-ainesjäte, joka katsotaan yleensä pilaantumattomaksi.

Jatkokäyttö on varmaa.

- Yleensä ei varastoida yli vuotta. (Isoissa, pidemmän varastoinnin hankkeissa jatkokäyttö osoitettava erikseen esim. rakennussuunnitelmassa).
- Aineksen käyttötarkoitus tulisi tietää jo varastoinnin alussa.

Jatkokäyttö on suunnitelmallista.

- Suunnitelmassa arvio tarvittavien ainesten määrästä ja käyttöajasta (esim yleis- tai asemakaavaan, rakennus-, toimenpide-, purkamis-, maisematyölupaan, maisematyöilmoitukseen, yleisen alueen toteuttamissuunnitelmaan, katu-, puisto- tai esirakentamissuunnitelmaan lupaa tai ilmoitukseen, tie- tai ratasuunnitelmaan tai tien rakentamis- tai parantamissuunnitelmaan perustuva käyttö). **JA**

Maa-aines voidaan käyttää ilman muuntamistoimia.

- Muuntamistoimiksi ei katsota seulontaa, murskausta, stabilointia (jos sideaineet eivät ole jätettä), tai kalkitsemista tai lannoittamista (jos lannoiteaine ei jätettä).



Esimerkki luvan tarpeen harkinnasta: Ylijäämämaiden käyttö pellon parannukseen

Pellon korottamisen tai kasvuolosuhteiden parantamisen ympäristöluvan tarve tapauskohtaista:

Pilaantumaton maa-aines ei jätettä eikä vaadi lupaa, jos:

- Pellon korotus oikeasti tarpeen ja viljelijä hankkisi samanlaisen aineksen muualta (esim. korvaus vastaanotosta voi olla merkki siitä, että oikea tarve toissijainen taloudelliseen hyötyyn nähden). Esim. tarve voi olla selvä, jos aineksia käytetään multakerroksen alla painanteissa vettymisen ehkäisemiseksi.
- Tuotetta, ympäristönsuojelua- ja terveydensuojelua koskevat vaatimukset täyttyvät ja aineksen laatu tiedossa.

Ympäristölupa todennäköisesti tarvitaan, jos ylijäämämaita vastaanotetaan paljon useista eri paikoista pitkän ajan kuluessa eikä tarve selvä.



Maa- ja tierakennuskohteista tuotu kalliokiviaines

- Kalliokiviainesta ei yleensä luokitella jätteeksi.
- Jos kalliokiviaines ei täytä sille asetettuja laatuvaatimuksia tai jos varastointi on yli vuoden eikä käyttökohteesta ole varmuutta, kiviaines voidaan luokitella kuitenkin jätteeksi.



Vähäinen ja pienimuotoinen jätteen käsittely ei vaadi lupaa

- Kyseessä ei ammattimainen ja laitosmainen toiminta.
- Kunnan ympäristönsuojelumääräykset

Koetoiminta ei vaadi lupaa

- Lyhytaikainen toiminta, jonka tarkoituksena on kokeilla uutta tekniikkaa, raaka-tai polttoainetta, menetelmää tai puhdistuslaitetta.
- Kirjallinen ilmoitus lupaviranomaiselle (kunta tai AVI toimivaltajaon mukaan) viimeistään 30 vrk ennen toiminnan aloittamista.
- Jos voi aiheutua esim. vesistöhaittaa tai naapuruussuhdelain mukaista haittaa, lupa kuitenkin tarvitaan.



MARA-asetuksen mukaisten jätteiden hyödyntämisen ilmoitusmenettely

MARA-asetuksen (VNA 591/2006) mukaisten betonijätteiden ja tuhkien hyödyntäminen on mahdollista seuraavissa maarakentamiskohteissa ilmoitusmenettelyllä ilman ympäristölupaa:

- Yleiset tiet, kadut, pyörätiet ja jalkakäytävät, pois lukien meluesteet
- Pysäköintialueet
- Urheilukentät ja virkistys- ja urheilualueiden reitit
- Ratapihat sekä teollisuus, jätteenkäsittely- ja lentoliikenteen varastointikentät ja tiet

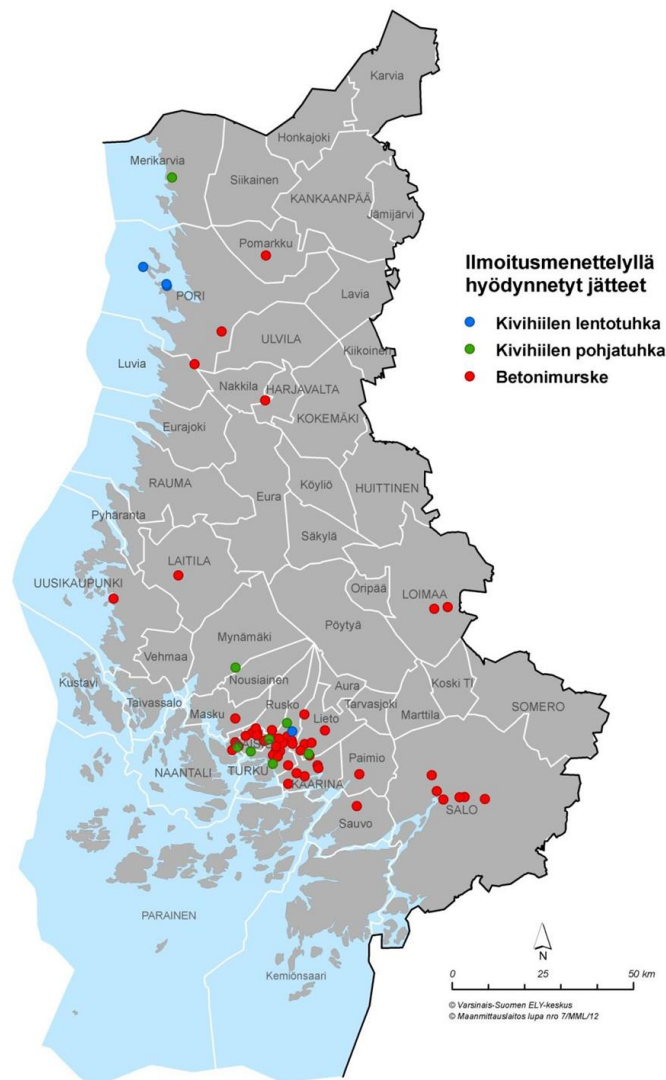
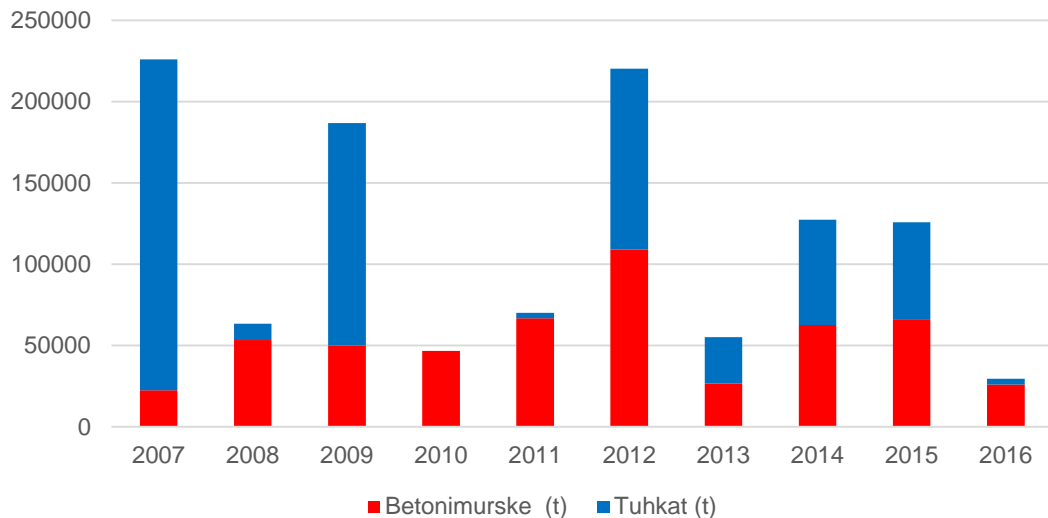
MARA-asetusta sovelletaan vain, jos maarakentaminen toteutetaan MRL:n katusuunnitelman, yleisen alueen toteuttamissuunnitelman, luvan tai ilmoituksen tai yleisistä teistä annetun lain tai maantielain tiesuunnitelman mukaisesti.

MARA-asetusta ei sovelleta pohjavesialueilla.



MARA-asetuksen mukaan käsitellyt ilmoitukset

Ilmoitusmenettelyllä hyödynnetyt jätteet VARELY



Varsinais-Suomen ELY-käsittelee n. 20 MARA-ilmoitusta vuodessa.



ELYn ja kunnan roolit MARA-asioissa

- Hyödyntämispaikan haltija tekee ELYlle ilmoituksen toiminnasta.
- **ELY tarkastaa ilmoituksen** ja merkitsee tietojärjestelmään. Mahdollisia hylkäämisperusteita esim. jätteenlaatu ei täytä asetuksen raja-arvoja, puutteet yleis- ja asemakaavassa tai hyödyntämispaikka vesistön läheisyydessä.
- Varsinainen hyödyntämisen **valvonta kuuluu kunnalle** (MARA-asetuksen perustelumuoistio).
- Myös **kunnan rakennusvalvonnan** kanssa tarvitaan tiiviimpää yhteistyötä (Rakennuslupa- ja toimenpidelupahakemusten tms. käsittelyssä tulisi huomioida jätteiden hyödyntäminen.).
- Pienimuotoinen jätteen hyötykäyttö (esim 100 – 1000 t) ei yleensä vaadi ilmoitusta eikä lupaa (ei yleensä laitos- tai ammattimaista).



Hankkeiden viranomaiskäsitelyä nopeuttavia tekijöitä

- Yhteydenotot toimivaltaisiin viranomaisiin ajoissa
- Suunnittelun toiminnan riittävän tarkka ja selkeä kuvaus (ja lomakkeiden huolellinen täyttö)
- Käyttökohteen koko, rakenne ja ainesmäärän käyttötarve hankkeessa
- Hyödynnettävän aineksen syntyperä ja laatu
- Tarvittaessa aineiden pitoisuus- ja liukoisuusvertailut asetusten raja-arvoihin
- Kaavoitustilanne, mahdolliset häiriintyvät kohteet



KIITOS!

Sanna-Liisa Suojasto

Ylitarkastaja

sanna-liisa.suojasto@ely-keskus.fi

0295 022946, vaihde 0295 022500

Ympäristö- ja luonnonvarat, Ympäristönsuojelu

Varsinais-Suomen ELY-keskus